

# 통일공시자료 항목별 서식

통일경영공시기준 항목별 서식은 다음과 같으며, 서식이 정해지지 아니한 항목은 서술형으로 상호저축은행에서 자율적으로 기술한다.

하기 재무제표는 금융감독원의 검사결과 지적사항을 반영하여 재 작성되었습니다. 향후 당사는 검사결과에 대한 제재조치결과에 대해 이의신청을 할 수 있으며, 이의신청이 이유가 있다고 인정될 경우에는 상기 재무제표는 변경될 수 있습니다.

## 1. 선언문

본 자료는 상호저축은행업 감독규정 제42조의 규정에 따라 작성되었으며, 저희 상호저축은행의 경영전반에 대한 진실한 내용을 담고 있으며, 이 공시자료는 금융감독원 및 상호저축은행중앙회에 의하여 그 정확성 및 적정성 여부에 대한 검토 또는 확인이 이루어지지 않았음을 알려드립니다.

## 2. 경영방침

### (1) 경영이념

- 이웃과 함께하는 아름다운 금융

### (2) 경영방침

- 격(格)이 다른 금융

### (3) 경영자세

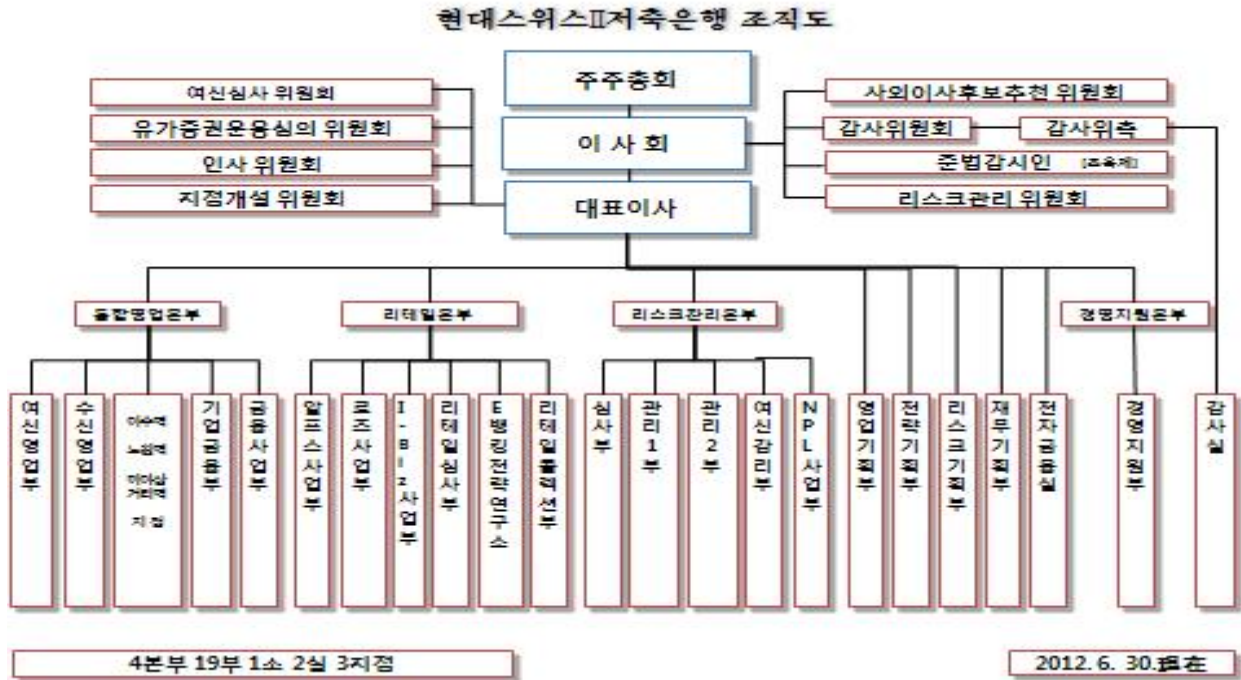
- ① Vision 2015 : Korea No.1 종합금융그룹
- ② 공 유 가 치 : 신뢰와 팀웍을 바탕으로 세계가 인정하는 고객감동서비스를 창조하는 초일류 금융
- ③ 리 더 像 : 창조적 파괴를 통해 변화를 선도하는 열정가  
도덕성, 인간미를 갖춘 가치관이 올바른 포용가  
조직역량이 극대화 되도록 인재를 키워가는 육성가  
회사와 개인의 Vision을 실현하는 전략가

## 3. 연혁

- 1972.08 세덕상호신용금고 설립인가
- 1985.05 강남상호신용금고로 상호변경
- 2000.04 현대신용금고로 주식이전(100%)
- 2000.08 현대SWISS II 신용금고로 상호변경
- 2001.12 사옥이전: 서울시 강남구 삼성동 143-40 현대스위스 타워
- 2002.03 현대SWISS II 상호저축은행으로 상호변경
- 2002.05 SBI Korea Holdings 투자 유치
- 2005.12 지점 설치 : 이수역 지점
- 2008.05 지점 설치 : 노원역 지점, 미아삼거리역 지점
- 2010.09 (주)현대스위스 II 저축은행으로 상호변경

#### 4. 조직

##### (1) 조직도



##### (2) 영업점 및 자동화기기

제41기4분기말 : 2012년6월말 현재

영 업 점			자 동 화 기 기		
지 점	출장소	계	CD	ATM	기타
4	-	4	1	-	-

#### 5. 임직원수

\* 직전분기대비

제41기4분기말(금분기) : 2012년6월말  
 제41기3분기말(직전분기): 2012년3월말  
 (단위 : 명)

구 분		제41기4분기말 (금분기)	제41기3분기말 (직전분기)
임원	상 근	6	5
	비상근·사외이사	3	3
일반직원	책 임 자	41	43
	직 원	85	84
별 정 직 원		-	-
계		135	135

## 6. 임원 현황

제41기4분기말 : 2012년6월말 현재

구 분	성 명	직 명	담당업무 또는 주된 직업
상임임사	김병태	대표이사	총괄
	김광진	회장	총괄
	전인구	이사	리테일본부장
	성낙범	이사	영업본부장
	김문석	이사	경영지원본부장
	이당영	이사	리스크관리본부장
사외이사 (혹은 비상임임원)	김창경	사외이사	감사위원회위원 겸 사외이사
	민병철	사외이사	감사위원회위원 겸 사외이사
	전용욱	사외이사	감사위원회위원 겸 사외이사

## 7. 동일계열회사

제41기말(금기) : 2012년6월말 현재

(단위 : 억원, 주, %)

회사 유형	법인명	업종	주 소	임원현황		주주현황		관련법규
				직위	성명	성명	지분율	
비상장	(주)현대스 위스 저축은행	금융업	서울 강남구 청담 78-1	대표이사	윤석현	김광진	43.71%	상호저축 은행법 시행령 제30조 제2항 제4호
				상근이사	허종길	이광재	23.54%	
				비상근이사	박주홍	에스비아이파이낸스코리아	20.90%	
				비상금감사위원	이동규	(주)하이디인베스트먼트	6.45%	
				비상근감사위원	민병철	정진희	3.00%	
				비상근감사위원	전용욱	유문철	1.35%	
						차동기	0.95%	
		Mega Thrive Limited	0.10%					
비상장	(주)현대스 위스 3저축은행	금융업	충청북도 진천구 진천읍 읍내 67	대표이사	김영욱	(주)현대스위스저축은행	100.00%	
				상근감사위원	서영우			
				비상근감사위원	김홍룡			
				비상근감사위원	박주홍			
비상장	(주)현대스 위스 4저축은행	금융업	경기 성남 분당 수내 22 2	대표이사	윤석현	(주)현대스위스저축은행	60.81%	
				상근감사위원	신경식			
				비상근감사위원	조태우			
				비상근감사위원	김태희			
						에이치에스에이제1호PEF	37.62%	
						이태희	1.57%	

주1) “회사유형”에는 회사의 종류별로 주식회사는 ‘상장’, ‘비상장’으로 분류하고, 기타회사의 경우 ‘유한’, ‘합자회사’등으로 기재

2) “임원”은 등기부상 등기된 임원을 기록

3) “주주현황”은 지분율 상위 5대주주를 기재

4) “관련법규”는 상호저축은행법 시행령 제30조제2항제5호부터 제8호까지 중 해당법규를 기재(상호저축은행업감독규정 제4조제2항 참조)

## 8. 자본금

(단위 : 억원)

년월일	주식의 종류	발행주식수	증·감자 금액	증·감자 내용	증·감자후 자본금	비 고
2012.6.30	보통주	3,750,000주	-	-	188	

주) 최근 3개년간의 자본금 증·감자내용 및 증·감자 후 자본금 금액임

## 9. 주요 주주현황

(2012년6월30일 현재)

주 주 명	소 유 주 식 수	소 유 비 율(%)
㈜현대스위스저축은행	3,000,000	80.00
김광진	742,990	19.81
SURE CAPITAL INVESTMENT LIMITED	7,000	0.19
조동명	10	0.00027

## 10. 배 당

구 분	2012년도	2011년도
보 통 주 배 당 율	-	-
보 통 주 주 당 배 당 액	-	-
주 당 당 기 순 이 익	△21,645원	△6,972원
배 당 성 향	-	-

## [경영실적]

## 11. 개 요

(단위 : 억원)

구 분	2012년도	2011년도
업 무 이 익(총당금적립전 이익) (A)	463	566
총 당 금 적 립 액 (B)	1,211	903
대 손 총 당 금	969	821
지 급 보 증 총 당 금	0	-
퇴 직 급 여 총 당 금	1	6
기 타 총 당 금	241	76
법 인 세 비 용 (C)	64	△76
당 기 순 이 익 (A-B-C)	△812	△261

## 12. 자금의 조달 및 운용현황

### (1) 이자율 현황

\* 전년동기대비

제41기4분기말(금분기) :2012년6월말  
 제40기4분기말(전년동기):2011년6월말  
 (단위 : 억원, %)

구 분		제41기4분기말(금분기)				제40기4분기말(전년동기)					
		평균잔액		이 자 금 액	이 자 율	평균잔액		이 자 금 액	이 자 율		
		구성비				구성비					
조 달	원 가 성	예 수 금	15,999	87.34	835	5.2	16,699	86.99	848	5.08	
		표지어음예수금	7	0.04	0	4.0	16	0.08	1	6.25	
		차 입 금	108	0.59	0	0.0	0	0.0	0	0.0	
		콜 머 니	0	0.00	0	0.0	36	0.19	0	2.78	
		사 채	399	2.18	33	8.2	399	2.08	33	8.27	
		기 타	65	0.35	1	0.8	37	0.19	4	10.81	
		소 계	16,577	90.50	868	5.2	17,187	89.53	887	5.16	
	무 원 가 성	자 본 총 계	1,391	7.59	0	0.0	1,869	9.74	0	0.0	
		총 당 금	259	1.41	0	0.0	45	0.23	0	0.0	
		기 타	92	0.50	0	0.0	96	0.50	0	0.0	
		소 계	1,741	9.50	0	0.0	2,010	10.47	0	0.0	
	조 달 합 계		18,318	100.00	868	4.7	19,197	100.00	887	4.62	
	운 용	수 익 성	예 치 금	2,481	13.54	83	3.4	1,629	8.49	44	2.70
			유 가 증 권	2,557	13.96	64	2.5	1,443	7.52	57	3.95
대 출 금			13,214	72.14	1,500	11.4	15,420	80.32	1,679	10.89	
콜 론			0	0.00	0	0.0	19	0.10	1	5.26	
기 타			85	0.46	1	1.5	58	0.30	1	1.72	
대손총당금등(△)			1,052	5.74	0	0.0	△580	△3.02	0	0.0	
소 계			17,286	94.36	1,649	9.5	17,989	93.70	1,782	9.91	
무 수 익 성		현 금	6	0.03	0	0.0	5	0.03	0	0.0	
		유 형 자 산	20	0.11	0	0.0	10	0.05	0	0.0	
		기 타	1,006	5.49	0	0.0	1,194	6.22	0	0.0	
		소 계	1,032	5.64	0	0.0	1,209	6.30	0	0.0	
운 용 합 계		18,318	100.00	1,649	9.0	19,198	100.00	1,782	9.28		

(2) 만기구조

제41기4분기말 : 2012년6월말 현재

(단위 : 억원)

구분	정상·요주의 분류자산 및 부채의 만기					고정이하 분류자산(C)	합계 (A+B+C)
	3개월 이하	6개월 이하	1년 이하	3년 이하(A)	3년 초과(B)		
운 용	3,639	5,113	6,668	8,174	2,069	3,269	13,512
대출금(1)	3,639	5,113	6,668	8,174	2,069	3,269	13,512
조 달	3,667	6,665	14,086	15,616	0	0	15,617
예수금(2)	3,667	6,665	14,086	15,616	0	0	15,617
차이(1-2)	△28	△1,552	△7,418	△7,442	2,069	3,269	△2,105

(3) 후순위채 발행현황

제41기4분기말 : 2012년6월말 현재

(단위 : 억원, %)

채권의 종류	발행일	만기일	발행금액	발행금리	신용등급	비고
제1회무보증 후순위사채	2009.11.13	2015.01.13	200	8.30%	해당없음	
제2회무보증 후순위사채	2010.04.23	2015.07.23	200	7.90%	해당없음	

### 13. 부문별 수지상황

(단위 : 억원)

구 분		2012년도(A)	2011년도(B)	증감 (A-B)
이 자 부 문	이자 수익	1,665	1,788	△123
	예치금이자	83	44	39
	유가증권이자	80	63	17
	대출채권 이자	1,500	1,679	△179
	기타이자수익	1	2	△1
	이자 비용	788	812	△24
	예수금이자	755	774	△19
	차입금이자	0	0	0
	사채이자	33	33	0
	기타이자비용	1	5	△4
소 계	877	976	△99	
수수료 부문	수수료수익	14	11	3
	수수료비용	139	91	48
	소 계	△124	△80	△44
기타영업 부문	기타영업수익	226	344	△118
	기타영업비용	1,448	1,334	114
	소 계	△1,222	△990	△232
부문별이익 합계		△469	△94	△375
판매비와 관리비(△)		184	153	31
영업이익		△653	△246	△407
영업외 수익		18	23	△5
영업외 비용(△)		113	114	△1
법인세비용차감전 순이익		△748	△338	△410
법인세 비용(△) (*)		64	△76	140
당기순이익		△812	△261	△551

(\*) 결손으로 인한 이연법인세자산 미인정으로 법인세 비용이 증가되어 당기순손실 규모 확대

## 14. 자본적정성지표

### (1) 자본적정성

\* 전년동기대비

제41기4분기말(금분기) :2012년6월말  
 제40기4분기말(전년동기):2011년6월말  
 (단위 : 억원, %)

구 분	제41기4분기말 (금분기)	제40기4분기말 (전년동기)
BIS기준 자기자본 비율 ※ 법규정상 요구되는 비율은 ( %)이상임	0.98	9.16
BIS기준기본자본비율	0.49	5.55
단순자기자본비율	0.50	4.54

### (2) BIS기준 자기자본비율 산출내역

\* 전년동기대비

제41기4분기말(금분기) :2012년6월말  
 제40기4분기말(전년동기):2011년6월말  
 (단위 : 억원, %, %p)

구 분	제41기4분기말 (금분기)	제40기4분기말 (전년동기)
기본자본계(A)	64	769
자본금	188	188
자본잉여금	14	△47
이익잉여금	△118	694
연결회사의 외부주주지분	0	0
공제항목	20	64
보완자본계(B)	64	500
상위 기한부 후순위 채무	0	0
하위 기한부 후순위 채무	32	300
재평가적립금	0	0
매도가능증권 평가이익 등	1	16
대손충당금	31	184
경영정상화 장기차입금(B)	0	0
공제항목계(D)	0	0
자기자본계(A+B+C-D)	129	1,269
위험가중자산	13,112	13,848



## 15. 자산건전성 지표

\* 전년동기대비

제41기4분기말(금분기) :2012년6월말  
제40기4분기말(전년동기):2011년6월말  
(단위 : 억원, %)

구 분	제41기4분기말(금분기)	제40기4분기말(전년동기)
손실위험도 가중여신비율	90.87	42.68
순고정이하 여신비율	15.20	9.79
연체대출비율	21.15	11.84

## 16. 수익성 지표

\* 전년동기대비

제41기4분기말(금분기) :2012년6월말  
제40기4분기말(전년동기):2011년6월말  
(단위 : 억원, %)

구 분	제41기4분기말(금분기)	제40기4분기말(전년동기)
총자산순이익률	△4.43	△1.36
총자산경비율	1.00	0.80
수지비율	134.25	111.49

## 17. 유동성 지표

\* 전년동기대비

제42기4분기말(금분기) :2012년6월말  
제41기4분기말(전년동기):2011년6월말  
(단위 : 억원, %)

구분	제41기4분기말(금분기)	제40기4분기말(전년동기)
유동성 비율	140.17	177.86
실가용자금 비율	19.59	12.58
유형자산비율	1059.59	76.02

## 18. 생산성 지표

\* 전년동기대비

제41기4분기말(금분기) :2012년6월말  
 제40기4분기말(전년동기):2011년6월말  
 (단위 : 억원, %)

구 분		제41기4분기말(금분기)	제40기4분기말(전년동기)
직원1인당	총당금적립전이익	1	5
	예 수 금	119	143
	대 출 금	98	113
1영업점당	예 수 금	4,002	4,225
	대 출 금	3,304	3,328

## 19. 기타 지표

제41기말(금기):2012년6월말  
 제40기말(전기):2012년6월말  
 (단위 : 억원, %)

구분	제41기말(금기)	제40기말(전기)
퇴 직 급 여 총 당 금 비 율	100.00	100.00

[재무상황]

20. 개요

\* 전년동기대비

제41기4분기말(금분기) :2012년6월말  
 제40기4분기말(전년동기):2011년6월말  
 (단위 : 억원, %)

구 분		제41기4분기말 (금분기)		제40기4분기말 (전년동기)	
			구성비		구성비
자 산	현금 및 예치금	933	5.39	1,386	7.23
	유 가 증 권	3,228	18.65	4,555	23.77
	대 출 채 권	11,840	68.44	12,256	63.96
	콜 론	0	0.00	0	0.00
	유 형 자 산	32	0.19	19	0.10
	기 타 자 산	1,268	7.33	947	4.94
<b>자 산 총 계</b>		<b>17,301</b>	<b>100.00</b>	<b>19,163</b>	<b>100.00</b>
부 채	예 수 금	15,617	90.26	16,901	88.20
	차 입 금	399	2.31	507	2.64
	콜머니	0	0.00	0	0.00
	기 타 부 채	1,198	6.93	885	4.62
	<b>부 채 총 계</b>	<b>17,214</b>	<b>99.50</b>	<b>18,294</b>	<b>95.46</b>
자 본	자 본 금	188	1.08	188	0.98
	자본잉여금	14	0.08	14	0.07
	자 본 조 정	0	0.00	△62	△0.32
	기타포괄손익누계액	3	0.02	36	0.19
	이익잉여금	△118	△0.68	694	3.62
	<b>자 본 총 계</b>	<b>87</b>	<b>0.50</b>	<b>869</b>	<b>4.54</b>
<b>부채 및 자본총계</b>		<b>17,301</b>	<b>100.00</b>	<b>19,163</b>	<b>100.00</b>

## 21. 대출금 운용

### (1) 용도별 대출금

\* 전년동기대비

제41기4분기말(금분기) :2012년6월말  
 제40기4분기말(전년동기):2011년6월말  
 (단위 : 억원, %)

구 분	제41기4분기말(금분기)		제40기4분기말(전년동기)	
		구성비		구성비
기업자금대출	9,734	72.03	12,466	93.65
가계자금대출	3,455	25.56	394	2.96
공공 및 기타자금대출	325	2.41	451	3.39
합 계	13,514	100.00	13,311	100.00

### (2) 담보별 대출금

\* 전년동기대비

제41기4분기말(금분기) :2012년6월말  
 제40기4분기말(전년동기):2011년6월말  
 (단위 : 억원, %)

구 분		제41기4분기말(금분기)		제40기4분기말(전년동기)	
			구성비		구성비
담 보	부동산	7,029	52.02	8,045	60.44
	동산	0	0.00	0	0.00
	유가증권	485	3.59	532	4.00
	예수금	145	1.08	58	0.44
	기타	951	7.04	1,492	11.21
	소계	8,611	63.73	10,127	76.08
보증		5	0.04	7	0.05
신용		4,896	36.23	3,177	23.87
합계		13,512	100.00	13,311	100.00

(3) 중소기업 대출

\* 전년동기대비

제41기4분기말(금분기) :2012년6월말  
제40기4분기말(전년동기):2011년6월말  
(단위 : 억원)

구	분	제41기4분기말 (금분기)	제40기4분기말 (전년동기)
중소 기업 대출	비율 (A/B x 100)	68.90	86.73
	중소기업대출(A)	9,310	11,544
	총 대출 (B)	13,514	13,311

(4) 부동산 업종별 신용공여 한도준수 및 자산건전성 분류 현황

제41기4분기말 : 2012년6월말 현재

(단위 : 억원)

업종명	신용공여 한도 준수 현황		건전성 분류 현황							
	한도 금액	신용 공여액	대출 채권						연체액	연체율
			정상	요주의	고정	회수 의문	추정 손실	합계		
건설업	3,378	1,598	323	982	150	144	0	1,598	360	22.50
PF대출	4,054	2,443	470	1,112	560	300	0	2,443	1,020	41.78
부동산업 및 임대업	4,054	1,774	266	891	581	17	19	1,774	583	32.85
합계	11,485	5,815	1,059	2,985	1,291	461	19	5,815	1,963	33.76

(5) 소액신용대출 취급현황

(단위 : 억원, %, %p)

구	분	2012년 6월말 (금분기)	2012년 3월말	2011년 12월말	2011년 9월말
총	대출	13,514	13,622	12,660	12,738
소액신용대출		190	120	21	9
	비중	1.41	0.88	0.17	0.07
소액신용대출연체액		6	1	1	1
	비중	3.06	1.19	0.05	0.11

주 1) 총여신중 3백만원이하의 신용대출금액을 분기별로 기재

2) 연체기준 : 상호저축은행업감독규정 (별표7)의 연체여신 정의 적용

\* 소액신용대출잔액이 10억원이하인 저축은행은 "소액신용대출 취급현황"을 공시하지 아니할 수 있음.

## 22. 유가증권투자 및 운용현황

제41기말(금기) : 2012년6월말

(단위 : 억원)

구 분	취득원가	기말장부가액	평가손익잔액(B/S)	운용손익(I/S)
단기매매증권	1,517	1,526	-	9
매도가능증권	1,698	1,702	3	4
만기보유증권	-	-	-	-
지분법적용투자주식	-	-	-	-
합 계	3,215	3,228	3	13

## 23. 예수금 현황

(1) 형태별 예수금

\* 전년동기대비

제41기4분기말(금분기) :2012년6월말

제40기4분기말(전년동기):2011년6월말

(단위 : 억원, %)

구 분	제41기4분기말(금분기)				제40기4분기말(전년동기)			
	잔 액	평균잔액		잔 액	평균잔액		잔 액	구성비
		구성비	구성비		구성비	구성비		
요구불예금	567	3.63	603	3.77	706	4.18	787	4.71
거치식예금	14,164	90.70	14,259	89.09	14,965	88.55	14,931	89.33
적립식예금	882	5.65	1,137	7.10	1,218	7.21	981	5.87
표지어음	4	0.03	7	0.04	12	0.07	16	0.10
기 타	0	0.00	0	0.00	0	0.00	0	0.00
합 계	15,617	100.00	16,006	100.00	16,901	100.00	16,715	100.00

(2) 예금자별 예수금

\* 전년동기대비

제41기4분기말(금분기) :2012년6월말

제40기4분기말(전년동기):2011년6월말

(단위 : 억원, %)

구 분	제41기4분기말(금분기)		제40기4분기말(전년동기)	
	잔액	구성비	잔액	구성비
개 인	15,409	98.67	16,515	97.72
법인 및 단체	178	1.14	318	1.88
기 타	30	0.19	68	0.40
합 계	15,617	100.00	16,901	100.00

주) 잔액기준

## 24. 대손상각 및 대손충당금

### (1) 대손상각액

\* 전년동기대비

제41(금)기 4분기(3개월) : 2012년4월1일부터 2012년6월30일까지

제41(금)기 누계 : 2011년7월1일부터 2012년6월30일까지

제40(전)기 4분기(3개월) : 2011년4월1일부터 2011년6월30일까지

제40(전)기 누계 : 2010년7월1일부터 2011년6월30일까지

(단위 : 억원)

구 분	제41기4분기말(금기)		제40기(전기)	
	금분기	누계	전년동기	누계
기 중 대 손 상 각 액	230	296	23	45
일 반	230	296	23	45
특 별	-	-	-	-

### (2) 대손충당금내역

\* 전년동기대비

제41기4분기말(금분기) :2012년6월말

제40기4분기말(전년동기):2011년6월말

(단위 : 억원)

구 분	제41기4분기말(금분기)	제40기6분기말(전년동기)
대 손 충 당 금	1,735	1,023
일 반	1,735	1,023
특 별	-	-

## 25. 부실 및 고정이하 분류여신 현황

### (1) 부실 및 고정이하분류여신

\* 전년동기대비

제41기4분기말(금분기) :2012년6월말

제40기4분기말(전년동기):2011년6월말

(단위 : 억원)

구 분	제41기4분기말(금분기)	제40기6분기말(전년동기)
총 여 신	13,512	13,311
부 실 여 신	1,151	502
고정 이하 분류 여신	3,269	1,915
순고정이하 분류여신	1,790	1,202

주1) 부실여신은 회수의문 및 추정손실 여신의 합계임

2) 고정이하분류여신은 고정, 회수의문 및 추정손실 여신의 합계임

3) 순고정이하분류여신은 고정이하분류여신에서 고정이하 총당금을 차감한 후의 금액임

(2) 거액 부실여신 증가업체 현황

\* 직전분기대비

제41기4분기말(금분기) :2012년6월말  
 제41기3분기말(직전분기):2012년3월말  
 (단위 : 억원)

업체명 <sup>1)</sup>	제41기4분기말 (금분기)	제41기3분기말 (직전분기)	증가액	증가사유	비고
지아**** (전자상거래업)	100	0	100	기타	
보고***** (비주거용 건물 임대업)	35	0	35	기타	
에* (비주거용 건물 임대업)	62	0	62	기타	
엔** (전자집적회로 제조업)	14	0	14	기타	
부천*** (여객 자동차 터미널 운영업)	33	0	33	기타	
모디**** (경영컨설팅업)	23	0	23	기타	
울트***** (사무 및 상업용 건물 건설업)	57	0	57	기타	
월드*** (기타)	96	0	96	기타	
오르***** (상품 종합 도매업)	15	0	15	기타	
에네*** (그외 기타 종합 소매업)	28	0	28	기타	
파이***** (경영컨설팅업)	17	0	17	기타	
(주)골드**** (PF)	37	0	37	기타	
제리**** (주거용 건물 임대업)	40	0	40	기타	
트윈*** (가족 및 모피제품 도매업)	84	0	84	기타	
송준* (기타 인쇄업)	45	0	45	기타	
박성* (육류 소매업)	36	0	36	기타	
김선* (그외 기타 분류안된 상품 전문 소매업)	30	0	30	기타	

주1) 업체명은 직전분기대비 부실여신잔액이 10억원 이상 증가업체를 대상으로 상위 20개 업체를 기재하되, 법인의 경우 "(주)\*\*\*(업종)", 개인명의대출의 경우 업체명에 "개인대출(홍\*동)"으로 기재



(3) 신규발생 채권재조정업체 현황 (해당사항 없음)

제41기4분기말(금분기):2012년6월말

(단위 : 억원)

업 체 명	채권재조정 결정일자	제41기4분기말총여신잔액	부실여신잔액	채권재조정 진행내역	비 고

주) 총여신잔액이 10억원이상인 업체를 대상으로 작성함

## 26. 주식거래

\* 전년동기대비

제41기4분기말(금분기) :2012년6월말

제40기4분기말(전년동기):2011년6월말

(단위 : 억원)

구 분	제41기4분기말(금분기)	제40기4분기말(전년동기)
지급보증	-	-
대손상각채권	960	693
배서어음	-	-
환매권부대출채권매각	-	-
파생금융상품 거래	-	-

## 27. 비업무용 부동산 보유현황

제41기4분기말 : 2012년6월말 현재

(단위 : 억원)

구분	1년내 취득분	1~3년내 취득분	3년 이전 취득분
비업무용 토지	369	161	311
비업무용 건물	14	62	15
합 계	383	223	326

## [리스크관리]

### 28. 개요

#### (1) 리스크 관리조직

##### - 조직도



- 리스크관리위원회 : 리스크관리 업무에 관한 최고 의결기구
- 리스크관리위원회 구성 : 대표이사, 영업본부장, 감사위원, 리스크관리(본)부장
- 리스크관리위원회의 역할 : 금융환경 변화에 대응하기 위한 정책을 수립하고 자산, 부채를 중점 관리함으로써 각종 경영위험의 최소화, 수익의 극대화 및 안정화를 도모
- 리스크관리부 : 리스크관리업무를 통괄하여 리스크를 종합적으로 관리 통제
- 리스크관리 관련부서
  - 신용리스크 : 리스크관리부, 영업부
  - 시장리스크 : 리스크관리부, 영업부
  - 금리리스크 : 리스크관리부, 자금부
  - 유동성리스크 : 리스크관리부, 자금부
  - 운영리스크 : 리스크관리부, 전략기획실

#### (2) 리스크 관리체계

- 개념 : 리스크란 회사의 경영활동 과정에서 발생하는 각종 불확실성 또는 손실 발생가능성을 말함
- 리스크관리 관련 규정명 : 종합리스크관리규정, 리스크관리규정, 리스크관리위원회규정
- 규정내 포함내용 : 저축은행 경영 전반에 발생할 수 있는 모든 리스크이며, 신용, 시장, 유동성, 경영관리 리스크를 포함함
- 리스크관리위원회 : 리스크관리 업무에 관한 최고 의결기구로서 금융환경 변화에 대응하기

위한 정책을 수립하고 자산, 부채를 중점 관리함으로써 각종 경영위험의 최소화, 수익의 극대화 및 안정화를 도모하며, 위원회는 다음 사항을 심의, 결의함.

- ① 금융환경 변화에 대응하기 위한 대책수립
- ② 자금조달 및 운용에 대한 심의조정
- ③ 자산부채의 포트폴리오 구성에 관한 사항
- ④ 각종 경영 위험관리 및 대응전략 수립
- ⑤ 여,수신금리에 관한 사항
- ⑥ 기타 위원장이 필요하다고 인정하는 사항

### (3) 신용리스크 관리

- 개념 : 신용리스크란 대출, 유가증권 등 거래상대방의 채무불이행에 따른 손실위험 또는 그 위험에 노출된 상당액을 말함
- 관리목적 : 신용리스크 발생 가능성을 최소화하여 자산의 건전성을 지속적으로 유지함으로써 안정적인 수익기반을 구축하고, 투자우선순위결정 및 자산배분전략 수립 시 기초자료로 활용
- 관리대상 : 여신, 유가증권, 파생상품 등
- 관리원칙
  - ① 부문별로 신용리스크에 대한 허용한도를 설정하여 관리
  - ② 여신 포트폴리오를 산정하여 편중여신을 방지
  - ③ 과도한 신용리스크 노출을 방지하기 위하여 익스포저 한도를 설정하여 관리
- 관리방법
  - ① 산업별, 차주별, 어음발행인별 한도를 설정
  - ② 여신에 대한 포트폴리오, 여신심사, 부실징후조기경보체제 및 론 리뷰에 대한 설정기준을 검토
  - ③ 고객별 신용등급의 설정기준을 검토하고 필요할 경우 이의 시정을요구할 수 있으며 등급별 도산율, 담보별 회수율 등 관련 제정보의 관리로 신용리스크 계량측정 시스템 또는 기법을 지속적으로 개발, 유지 및 통합
  - ④ 대손충당금적립과 상각액 등의 수준이 신용리스크와 부합하는지를 검토하고 필요할경우 이의 시정을 요구
- 심사조직 : 리스크관리위원회, 여신심사위원회, 심사부, 리스크관리부, 재무기획부, 기타

### (4) 시장리스크 관리

- 개념 : 시장리스크란 금리, 주가, 환율 등이 불리한 방향으로 변동하여 시장성 자산의 가치가 감소하는 위험으로 금리리스크, 가격변동리스크, 환리스크를 말함
- 관리목적 : 이자율, 주가 등의 시장가격 변동에 따른 위험을 효율적으로 관리함으로써 손실을 최소화하고 그 수익을 극대화 하는데 있음
- 측정방법 : 시장리스크와 관련된 거래는 시가에 의해 손익을 평가하고 리스크를 측정함
- 관리대상 : 채권, 주식 등의 가격(이자율, 주가)변동을 예측하여 이로부터 매매차익을 목적으로 하는 상품
- 관리방법
  - ① 상품유가증권의 투자한도 및 손실한도를 설정하고 리스크관리위원회의 승인을 받은 후 리스크관리 관련부서장 앞 배정하여 관리
  - ② 리스크관리 관련부서장은 전항의 한도 내에서 상품별, 딜러별로 적정한도를 설정 운영할

수 있음

- ③ 리스크관리 관련부서장은 투자방침, 투자기준, 포트폴리오 구성원칙, 시가평가 기준, 상품별-딜러별 투자한도 및 손실한도 등 시장리스크관리에 필요한 세부계획을 수립하여 관리함
- ④ 리스크관리 관련부서장은 일별, 주별, 월별로 리스크를 측정하고 시장상황 급변 등 필요시 수시로 측정함

(5) 유동성리스크 관리

<정기예금 등의 잔존기간별 잔액>

○ 정기예금

(단위 : 억원)

구 분	1년 이내	2년 이내	3년 이내	3년 초과	합 계
정기예금	12,668	1,423	74	0	14,164

○ 대출금

(단위 : 억원)

구 분	1년이내	2년이내	3년이내	4년이내	5년이내	5년초과	합 계
대출금	9,666	918	642	217	1,679	392	13,513

주) 종합통장대출 등 한도에 대하여 약정기간을 정하고 특정기간(1개월 등) 안에 회전 취급하는 대출금은 한도약정기간에 불구하고 1년 이내로 분류함.

○ 유가증권

(단위 : 억원)

구 분	1년이내	2년이내	3년이내	4년이내	5년이내	5년초과	합 계
국·공채	-	594	287	1,269	109	425	2,684
사 채	-	-	-	-	96	-	96
기 타	-	343	-	7	-	3	354
합 계	-	937	287	1,276	205	428	3,134

주 1) 국·공채란 통화안정증권, 정부보증채, 재정증권국채, 지방채, 정부투자기관발행채권 등을 말함.

2) 유가증권의 만료기간을 특정할 수 없는 주식 및 투자유가증권(출자금 포함) 등은 제외함.

[기타경영현황]

28. 소액신용대출 취급현황

[21. 대출금의 운용(5)로 이동]<2012.2. >

29. 자회사 경영실적

제41기4분기말 : 2012년6월말 현재

(단위 : 억원)

자회사명	재무상황		손익상황		결산 기준일
	총자산	자기자본(자본금)	영업이익	당기순이익	

-해당사항 없음

30. 여·수신 금리 현황

(1) 여신금리

( 2012년 6월 30일 현재)

구 분			신용등급별 <sup>1)</sup> 현황			비고
			최상위 등급	최다 차주 해당등급	최하위 등급	
개인대출	신용대출 (무보증,1년)	등급				
		적용금리				
	아파트담보대출 (1년)	등급	1	5	8	
		적용금리	7.4~10.0	7.9~10.2	8.9~10.5	
	예금담보대출 (정기예금1년)	등급				
		적용금리				
기업대출 <sup>2)</sup>	기업일반대출 (1년)	등급				
		적용금리				
	당좌대출	등급				
		적용금리				

주) ① 정상등급을 대상으로 함

② 무보증대출 기준

(2) 수신금리

( 2012년 6월 30일 현재)

구 분	기간	최저금리 <sup>1)</sup>	최고금리 <sup>2)</sup>	비고
보통예금	-	0.2	3.0	
저축예금	-			
정기적금	6개월		4.0	
	1년		4.8	
	2년		4.9	
	3년		4.9	
정기예금	3개월		3.4	
	6개월		3.7	
	1년		4.1	
	2년		4.3	
근로자우대저축	3년		4.3	
	5년			
장기주택마련저축	7년			

주) ① 기본고시금리 기준

② 일반우대금리 기준

31. 타금융기관과의 거래내역

(단위 : 억원)

구 분	조 달		운 용	
	과 목	금 액	과 목	금 액
국 내 은 행				
기타금융기관				
소 계				
중 앙 회				
합 계				

주) 거래 금융기관을 별도로 명시

(1) 준법감시인의 정의

준법감시인은 내부통제기준의 준수여부를 점검하고 내부통제기준에 위반하는 경우 이를 조사하여 감사위원회 등에 보고하는 자를 말한다.

(2) 준법감시인의 개념

- 임직원으로 하여금 은행업무 수행시 준수해야 할 법규, 윤리적 책임을 바르게 인식·준수케 하여 법령 준수, 건전한 자산운영, 예금자 보호를 도모함에 있다.
- 사전적인 준법프로그램(준수대상법규 소개, 교육, 모니터링 등)을 운영하여 법적 위험을 최소화하고, 자산운영의 건전화를 추구함으로써 은행의 내부통제 및 경영목표를 이루도록 하는 데 있다.

(3) 역할

(가) 내부통제정책의 수립 및 기획 입안

- (나) 내부통제제도 운영실태에 대한 모니터링 및 미비점 개선·시정
- (다) 이사회, 경영진, 유관 부서에 대한 지원 및 자문
- (라) 일상업무에 대한 법규준수측면에서의 사전감시
- (마) 내부통제 및 법규준수 등과 관련하여 정기적인 임직원 교육실시 및 교육현황의 관리
- (바) 임직원 윤리강령의 제정 및 세부 실천방안 마련
- (사) 소비자보호업무에 관한 민원처리내용 및 경영공시내용의 적정성 점검
- (아) 감독당국 및 감사위원회와의 협조·지원
- (자) 준법감시결과의 주기적인 기록유지 및 준법감시인의 연간 활동계획, 결과에 대한 보고서 작성 및 경영진 또는 감사위원회앞 보고

(4) 운영현황

현재 준법감시인이 상시 근무 중이며 윤리강령 제정, 임직원 교육, 감독당국 및 감사조직과 협조, 지원, 준법감시결과 기록유지, 내부통제제도 구축, 모니터링 조사, 일상업무 사전감시, 고객보호, 내부통제제도 지원·자문을 담당하고 있습니다.

### 33. 내부통제

(1) 감사의 기능과 역할(정기, 특별, 상시감사)

감사위원회(감사)는 전반적인 내부 통제시스템의 적정성과 경영성과를 평가, 개선하기 위하여 아래의 역할을 수행함

- 재무감사, 업무감사, 준법감사, 경영감사, IT감사 등으로 구분되는 내부감사 계획의 수립, 집행 결과평가, 사후조치, 개선방안 제시
- 회사의 전반적인 내부통제시스템에 대한 평가 및 개선방안 제시
- 내부감사부서장의 임면에 대한 동의
- 외부감사인 선임의 승인
- 외부감사인의 감사활동에 대한 평가
- 감사결과 지적사항에 대한 조치 확인
- 관계법령 또는 정관에서 정한 사항과 이사회가 위임한 사항의 처리
- 기타 감독기관 지시, 이사회, 감사위원회가 필요하다고 인정하는 사항에 대한 감사

### 34. 기관경고 및 임원 문책사항

- 지연 공시 관련 과태료 부과 처분

### 35. 수시공시 사항

- 해당사항 없음

### 36. 직원대출 잔액

(단위 : 억원)

구 분	2011년도	2010년도
직원대출 잔액	0.64	0.70

### 37. 대주주 및 임원과의 거래내역 (해당사항 없음)

#### 가. 신용공여<sup>1)</sup>현황

\* 직전분기대비

제41기4분기말(금분기) :2012년6월말  
 제41기3분기말(직전분기):2012년3월말  
 (단위 : 백만원, %)

주주(또는 임원)명 <sup>2)</sup>	주주(또는 임원) 및 특수관계인명 <sup>3)</sup>	선임당시 신용공여 (A)	제41기3분기말 (직전분기) 신용공여(B)	제41기4분기말 (금분기) 신용공여(C)	증 감(증감율)		
					선임일 대비(C-A)	전년동기 대비(C-B)	
주주	( )	본 인			( )	( )	
		특수 관계인			( )	( )	
		소 계			( )	( )	
	( )	본 인				( )	( )
		특수 관계인				( )	( )
		소 계				( )	( )
	합 계	본 인				( )	( )
		특수관계인				( )	( )
		소 계				( )	( )
임원	( )	본 인			( )	( )	
		특수 관계인			( )	( )	
		소 계				( )	( )
	( )	본 인				( )	( )
		특수 관계인				( )	( )
		소 계				( )	( )
	합 계	본 인				( )	( )
		특수관계인				( )	( )
		소 계				( )	( )
총 계	본 인				( )	( )	
	특수관계인				( )	( )	
	계				( )	( )	

주) ① 상호저축은행법 제2조 제6호에서 정하는 신용공여를 말함

② 주주의 경우 상호저축은행법 제2조 제11호에 의한 대주주인 경우에 한하여 작성대상으로 함. 임원의 경우에는 ( )에 선임년월과 직위(저축은행장, 사외이사 등)를 명시함. 신용공여가 없는 주주 및 임원의 경우에는 신용공여란에 '해당사항 없음'으로 명시함

③ 상호저축은행법시행령 제30조 제2항에서 정하는 주주(또는 임원)의 특수관계인임



나. 기타 주요 거래내역

(1) 부동산 매매 현황<sup>1)</sup>

제41기4분기말 : 2012년6월말 현재

(단위 : 백만원)

주주(또는 임원)명 <sup>2)</sup>		주주(또는 임원) 및 특수관계인명 <sup>3)</sup>		거래구분 (매수/매도)	계약일자	거래액	비 고
주 주		본 인					
		특수 관계인					
		소 계					
		본 인					
		특수 관계인					
		소 계					
임 원		본 인					
		특수 관계인					
		소 계					
		본 인					
		특수 관계인					
		소 계					
총 계		본 인					
		특수관계인					
		계					

주) ① 당해 회계연도중(2011년7월1일부터 2012년6월30일까지) 주주(또는 임원) 및 특수관계인과 이루어진 부동산 매매 내역을 대상으로 작성함

②, ③ 양식 '가'의 해당 각주와 동일

(2) 부동산 임대차 현황<sup>1)</sup>

제41기4분기말 : 2012년6월말 현재

(단위 : 백만원)

주주(또는 임원)명 <sup>2)</sup>	주주(또는 임원) 및 특수관계인명 <sup>3)</sup>		거래구분 (임대/임차)	계약 체결일	계약 종료일	임대차 거래액		비고
						보증금	연간 임대(임차)료	
주주	본 인							
	특수 관계인							
	소 계							
	본 인							
	특수 관계인							
	소 계							
임원	본 인							
	특수 관계인							
	소 계							
	본 인							
	특수 관계인							
	소 계							
총 계	본 인							
	특수관계인							
	계							

주) ① 보고서 작성 기준일 현재 주주(또는 임원) 및 특수관계인과 이행중에 있는 부동산 임대차계약을 대상으로 작성함  
 ②, ③ 양식 '가'의 해당 각주와 동일

(3) 물품공급 및 용역계약 등 현황<sup>1)</sup>

제41기4분기말 : 2012년6월말 현재

(단위 : 백만원)

주주(또는 임원)명 <sup>2)</sup>		주주(또는 임원) 및 특수관계인명 <sup>3)</sup>		거래내용 <sup>4)</sup>	거래일자	물품공급 (또는 용역계약)액	비 고
주 주		본 인					
		특수 관계인					
		소 계					
		본 인					
		특수 관계인					
		소 계					
임 원		본 인					
		특수 관계인					
		소 계					
		본 인					
		특수 관계인					
		소 계					
총 계		본 인					
		특수관계인					
		계					

주) ① 당해 회계연도중(2011년7월1일부터 2012년6월30일까지) 주주(또는 임원) 및 특수관계인으로부터 물품을 공급받거나 용역을 제공받은 거래 등을 대상으로 작성함

②,③ 양식 '가'의 해당 각주와 동일

④ ○○물품공급, ○○용역계약 등으로 표시함

(4) 주식거래 현황<sup>1)</sup>

제41기4분기말 : 2012년6월말 현재 말  
 제40기말(전기):2011년6월말  
 (단위 : 백만원, 천주)

주주(또는 임원)명 <sup>2)</sup>	주주(또는 임원) 및 특수관계인명 <sup>3)</sup>		제40기말 (전기)		매 수		매 도		제41기 4분기말현재		비고
			B/S상 잔액	보유량	거래 금액	거래 수량	거래금 액	거래수 량	B/S상 잔액	보유량	
주 주	본 인										
	특수 관계인										
	소 계										
	본 인										
	특수 관계인										
	소 계										
임 원	본 인										
	특수 관계인										
	소 계										
	본 인										
	특수 관계인										
	소 계										
총 계	본 인										
	특수관계인										
	계										

주) ① 당해 회계연도중(2011년7월1일부터 2012년6월30일까지) 주주(또는 임원) 및 특수관계인이 발행한 주식을 매수 또는 매도한 거래(장기투자목적으로 매수 또는 매도한 거래를 제외함)를 대상으로 작성함  
 ②, ③ 양식 '가'의 해당 각주와 동일

38. 대주주 발행주식 취득 현황 (해당사항 없음)

(단위 : 백만원)

주주 구분 <sup>1)</sup>	대주주명	발행 회사		전분기말 보유현황				취득내역						처분내역				분기말 보유현황							
		회사명	대주주와의 관계	주식 수	지분율	취득금액 (A)	시가	취득일자	취득주식 수	취득목적	취득방법 <sup>2)</sup>	1주당취득가액	취득금액 (B)	처분일자	처분주식 수 (C)	처분방법 <sup>2)</sup>	1주당처분가액 (D)	1주당취득금액 (E)	1주당장가액 (F)	처분익 {C*(D-F)}	주식 수	지분율	취득금액 (A+B-C*E)	시가	
			소계																						
			소계																						
			합계																						
			소계																						
			소계																						
			합계																						
			총계																						

( 공시주기 : 분기)

주1) 저축은행의 최대주주, 주요주주 여부를 기재

2) 장내거래, 장외거래 등을 구분기재

\* 참고조문 : 상호저축은행법 제12조의2, 동법 시행령 제9조의4, 상호저축은행업 감독규정 제23조의3,

### 39. 주식매수선택권 부여내용 (해당사항 없음)

가. 주식매수선택권 부여·행사현황

(단위 : 주, 원)

부여 받은자	관계	부여일	부여 방법	주식의 종류	변동수량			미행사수 량	행사 기간	행사 가격	종가
					부여	행사	취소				
합계	-	-	-	-							

나. 주식매수선택권 부여 조건

- (1) 행사가격
- (2) 행사수량
- (3) 기 타

다. 연중 주식매수선택권, 부여, 행사 및 취소

(1) 부여

(가) 주주총회 특별결의

부여일	직위	성명	주식의 종류	기 부여 주식수	부여 주식수	행사 기간	행사 가격	행사 조건	부여시 현재 가치	발행주식 총수	주총부여도

(나) 이사회 결의

부여일	직위	성명	주식의 종류	기 부여 주식수	부여 주식수	행사 기간	행사 가격	행사 조건	부여시 현재 가치	발행주식 총수	이사회 결의 부여도

(2) 행사

행사일	직위	성명	주식의 종류	부여 주식수	행사 주식수	잔여 주식수	부여시 행사 가격	최종 행사 가격	행사시 주가	행사 이익

(3) 취소

취소일	직위	성명	주식의종류	부여주식수	취소주식수	잔여주식수	취소사유

## 40. 상품이용시 유의사항

- (1) 상호저축은행거래는 실명에 의해야 합니다.
- (2) 대출신청에 대하여는 우리 상호저축은행의 소정의 심사절차를 거친 후에 대출여부가 결정됩니다.
- (3) 대출의 이용은 채무자 본인의 수입 등으로부터 무리없이 변제가 될 수 있도록 계획적으로 하여 주십시오.
- (4) 담보부 여신의 이용시에는 담보가격이 하락하면 추가 담보제공을 요구할 수 있습니다.

## 41. 수수료 : 영업부 게시

## 42. 주요용어해설

### (1) 위험가중자산대비 자기자본비율(BIS비율)

자기자본비율은 상호저축은행 재무구조의 건전성을 나타내는 비율로서 다음과 같이 산출되며 금융감독원이 제정한 상호저축은행감독업무시행세칙 별표1에 의하여 산출되며 지도비율은 5% 이상입니다

$$\text{자기자본비율} = \text{자기자본} / \text{위험가중자산} \times 100$$

### (2) 업무이익

업무이익은 총수익에서 제경비(평가성총당금 및 법인세비용 제외)를 차감한 이익으로서 상호저축은행의 영업수익력을 나타내는 지표이며, 다음 2가지 방식으로 구해집니다

$$\text{업무이익} = \{ \text{총수익} - \text{총경비}(\text{법인세비용 및 대손·퇴직·지급보증총당금 적립액 제외}) - \text{제총당금 환입액} \}$$

$$\text{업무이익} = \text{당기순이익} + \text{법인세비용} + \text{대손·퇴직·지급보증총당금 적립액} - \text{제총당금 환입액}$$

### (3) 유동성자산 비율

유동성자산 비율은 상호저축은행의 지급능력을 표시하는 지표로서 상호저축은행감독업무시행세칙 별표7 계량지표의 산정기준에 따라 계산됩니다.

$$\text{유동성자산 비율} = \text{유동성자산} / \text{유동성부채} \times 100(\text{평잔기준})$$

$$\text{유동성비율} = (\text{유동성자산} / \text{유동성부채}) \times 100$$

\* 유동성자산 : 정상분류 대출채권 중에서 3개월이내 만기도래액(콜론 포함) 잔존만기 3개월 이내의 유가증권[시장성 있는 유가증권(상장·협회등록 유가증권)은 시가평가후 포함]의 합계액. 단, 요주의 이하 분류대상 자산은 제외

\* 유동성부채 : 예수금 + 표지어음예수금 + 차입금(경영정상화 장기차입금 제외) + 콜머니

### (4) 고정자산 비율

상호저축은행이 업무에 사용하기 위하여 취득한 토지 및 건물 등 취득액과 자기자본과의 비율을 나타낸 것으로 감독업무시행세칙 <별표7> 계량지표의 산정기준에 따라 계산됩니다.

$$\text{고정자산비율} = \text{고정자산} / \text{자기자본} \times 100$$

\* 고정자산 : 업무용토지·건물, 건설중인 자산, 임차보증금 등의 합계액에서 임대보증금 및 업무용건물 등의 감가상각총당금을 제외한 금액

\* 자기자본 : 대차대조표상 자본총계

#### (5) 예대금리차

예대금리차는 대출금 수익율에서 예수금 비용을 차감한 것으로 상호저축은행의 대출금의 건전성과 저코스트의 자금조달 능력을 표시하여 상호저축은행의 이익창출능력을 나타내는 지표로서 사용됩니다

◦ 예대금리차 = 대출금 평균이자율 - 예수금 평균이자율

\* 대출금 평균이자율 = 대출금이자/대출금평균잔×100

\* 예수금 평균이자율 = (예수금이자 + 표지어음예수금이자)/(예수금평균잔 + 표지어음예수금평균잔)×100

#### (6) 부실여신

부실여신은 상호저축은행의 총여신 중 회수의문과 추정손실을 합한 것으로 총여신 대비 그 비율이 낮을수록 상호저축은행의 자산 건전성이 양호함을 나타냅니다

◦ 총여신 : 대출금 + 여신성가지급금

\* 회수의문 : 총여신액 중 손실발생이 예상되나 현재 그 손실액을 확정할 수 없는 담보부족여신액

\* 추정손실 : 총여신액 중 회수불능이 확실하여 손비처리가 불가피한 담보부족 여신액

#### (7) 고정이하분류여신

고정이하분류여신은 상호저축은행의 총여신 중 고정, 회수의문과 추정손실을 합한 것으로 총여신 대비 그 비율이 낮을수록 상호저축은행의 자산 건전성이 양호함을 나타냅니다

\* 고정 : 총여신액 중 금융거래내용과 신용상태 및 경영내용이 불량한 거래처에 대한 총여신 중 회수예상가액 해당 여신

### 43. 감사보고서

#### (1) 결산감사보고서

- 금융감독원 전자공시시스템 : <http://dart.fss.or.kr> 참조

#### (2) 외부감사인 분기검토보고서

- 금융감독원 전자공시시스템 : <http://dart.fss.or.kr> 참조

### 44. 재무상태표

- 금융감독원 전자공시시스템 : <http://dart.fss.or.kr> 참조

### 45. 손익계산서

- 금융감독원 전자공시시스템 : <http://dart.fss.or.kr> 참조

### 46. 자본변동표

- 금융감독원 전자공시시스템 : <http://dart.fss.or.kr> 참조

### 47. 이익잉여금(결손금)처분계산서

- 금융감독원 전자공시시스템 : <http://dart.fss.or.kr> 참조



#### 48. 현금흐름표

- 금융감독원 전자공시시스템 : <http://dart.fss.or.kr> 참조

#### 49. 주석사항

- 금융감독원 전자공시시스템 : <http://dart.fss.or.kr> 참조

#### 50. 연결감사보고서

##### (1) 연결결산감사보고서

- 해당사항 없음

##### (2) 외부감사인 연결검토보고서

- 해당사항 없음

#### 51. 연결재무상태표

- 해당사항 없음

#### 52. 연결손익계산서

- 해당사항 없음

#### 53. 연결자본변동표

- 해당사항 없음

#### 54. 연결이익잉여금(결손금)처분계산서

- 해당사항 없음

#### 55. 연결현금흐름표

- 해당사항 없음

#### 56. 연결재무제표 주석사항

- 해당사항 없음