

# 제41기 현대스위스2저축은행 현황

(2011년 7월 1일 ~ 2012년 3월 31일)

## 1. 경영방침

### (1) 경영이념

- 이웃과 함께하는 아름다운 금융

### (2) 경영방침

- 격(格)이 다른 금융

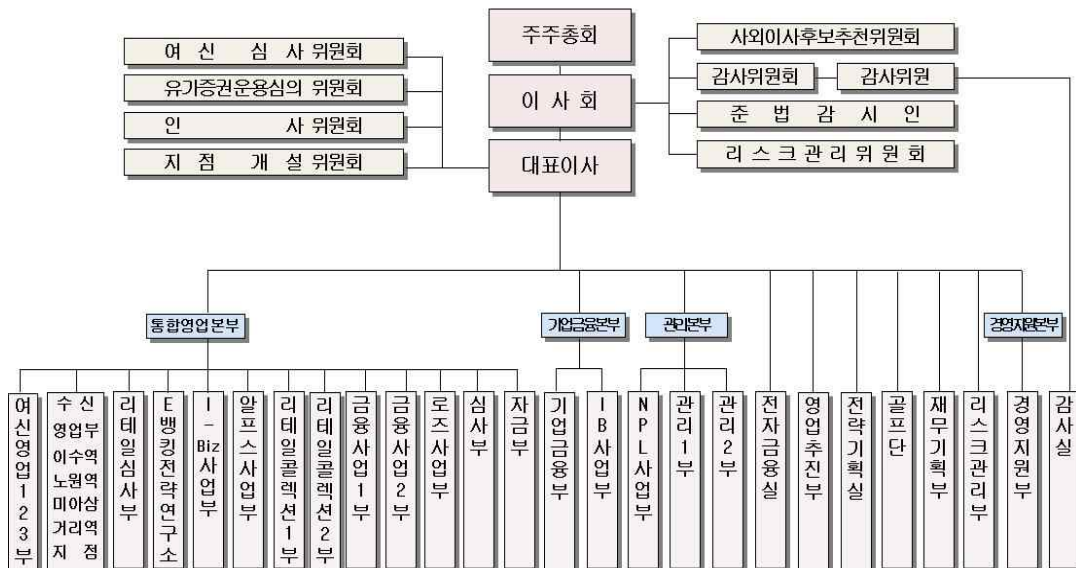
### (3) 경영자세

- ① Vision 2015 : 자산 15조, Korea No.1 종합금융그룹
- ② 공 유 가 치 : 신뢰와 팀웍을 바탕으로 세계가 인정하는 고객감동서비스를 창조하는 초일류 금융
- ③ 리 더 像 : 창조적 파괴를 통해 변화를 선도하는 열정가  
도덕성, 인간미를 갖춘 가치관이 올바른 포용가  
조직역량이 극대화 되도록 인재를 키워가는 육성가  
회사와 개인의 Vision을 실현하는 전략가

## 2. 조직

### (1) 조직도

현대스위스2저축은행 조직도



4본부 23부 1소 3실 1단 3지점

2012. 3. 31. 現在

(2) 영업점 및 자동화기기

제41기3분기말 : 2012년 3월말 현재

영 업 점			자동화기기		
지 점	출장소	계	CD	ATM	기타
4	-	4	1	-	-

\* 상기 지점에는 본점이 포함된 수지임

3. 임직원수

\* 직전분기대비

제41기 3분기말(금분기) : 2012년 03월말  
 제41기 2분기말(직전분기): 2011년 12월말  
 (단위 : 명)

구 분		제41기 3분기말 (금분기)	제41기 2분기말 (직전분기)
임원	상 근	5	6
	비상근·사외이사	3	3
일반직원	책 임 자	43	42
	직 원	84	74
별 정 직 원		-	-
계		135	125

4. 임원 현황

제41기 3분기말 : 2012년 3월말 현재

구 분	성 명	직 명	담당업무 또는 주된 직업
상임임원	김병태	대표이사	총괄
	김광진	회장	총괄
	임동석	부행장	총괄
	성낙범	이사	영업본부장
	김문석	이사	경영지원본부장
사외이사 (혹은 비상임임원)	김창경	사외이사	감사위원회위원 겸 사외이사
	민병철	사외이사	감사위원회위원 겸 사외이사
	전용욱	사외이사	감사위원회위원 겸 사외이사

5. 자본금

(단위 : 억원)

년월일	주식의 종류	발행주식수	증·감자 금액	증·감자 내용	증·감자후 자본금	비 고
2012.3.31	보통주	3,750,000주	-	-	188	

주) 최근 3개년간의 증감자한 사실이 없는 관계로 당해분기말 현재 납입자본금을 기재

[경영실적]

6. 자금의 조달 및 운용현황

(1) 이자율 현황

\* 전년동기대비

제41기 3분기말(금분기) : 2012년 3월말  
제40기 3분기말(전년동기): 2011년 3월말  
(단위 : 억원, %)

구 분			제41기 3분기말(금분기)				제40기 3분기말(전년동기)			
			평균잔액		이 자 금 액	이자율	평균잔액		이 자 금 액	이자율
				구성비				구성비		
조	원 가 성	예 수 금	16,005	91.13	632	5.3	16,496	90.16	579	4.7
		표지어음예수금	8	0.05	0	4.3	17	0.09	-	3.3
		차 입 금	-	0.00	-	-	-	0.00	-	0.00
		콜 머 니	-	0.00	-	-	49	0.27	1	3.9
		사 채	399	2.27	25	8.2	399	2.18	25	8.3
		기 타	59	0.34	0	0.6	132	0.72	-	0.00
	소 계	16,471	93.78	657	5.3	17,092	93.42	605	4.7	
달	무 원 가 성	자 본 총 계	743	4.23	-	0	1,159	6.34	-	0.0
		총 당 금	259	1.47	-	0	44	0.24	-	0.0
		기 타	90	0.51	-	0	1	0.01	-	0.0
		소 계	1,092	6.22	-	0	1,204	6.58	-	0.0
조 달 합 계			17,563	100.00	657	5	18,296	100.00	605	4.4
운	수 익 성	예 치 금	2,591	14.17	62	3.2	1,361	7.20	24	2.4
		유 가 증 권	2,626	14.36	51	2.6	1,435	7.59	45	4.2
		대 출 금	13,039	71.29	1,044	10.7	15,358	81.26	1,270	11.0
		콜 론	-	0.00	-	-	26	0.14	1	4.2
		기 타	84	0.46	1	1.4	-	0.00	1	0.0
		대손충당금등(△)	△1,056	△5.77	-	-	△584	△3.09	-	0.0
	소 계	17,284	94.49	1,157	8.9	17,596	93.10	1,342	10.2	
용	무 수 익 성	현 금	6	0.03	-	0	4	0.02	-	0.0
		유 형 자 산	20	0.11	-	0	10	0.05	-	0.0
		기 타	982	5.37	-	0	1,289	6.82	-	0.0
		소 계	1,007	5.51	-	0	1,303	6.90	-	0.0
운 용 합 계			18,291	100.00	1,157	8.4	18,899	100.00	1,342	9.5

(2) 만기구조

제41기 3분기말 : 2012년 3월말 현재

(단위 : 억원)

구분	정상·요주의 분류자산 및 부채의 만기					고정이하 분류자산(C)	합계 (A+B+C)
	3개월 이하	6개월 이하	1년 이하	3년 이하(A)	3년 초과(B)		
운 용	2,846	4,558	7,541	8,969	1,882	2,771	13,622
대출금(1)	2,846	4,558	7,541	8,969	1,882	2,771	13,622
조 달	1,732	2,540	3,932	3,932	12,272	-	16,204
예수금(2)	1,732	2,540	3,932	3,932	12,272	-	16,204
차이(1-2)	1,114	2,018	3,609	5,037	△10,390	△2,771	△2,582

(3) 후순위채 발행현황

제41기 3분기말 : 2012년 3월말 현재

(단위 : 억원, %)

채권의 종류	발행일	만기일	발행금액	발행금리	신용등급	비고
제1회무보증 후순위사채	2009.11.13	2015.01.13	200	8.30%	해당없음	
제2회무보증 후순위사채	2010.04.23	2015.07.23	200	7.90%	해당없음	

7. 자본적정성지표

(1) 자본적정성

\* 전년동기대비

제41기 3분기말(금분기) : 2012년 3월말  
 제40기 3분기말(전년동기) : 2011년 3월말  
 (단위 : 억원, %)

구 분	제41기 3분기말 (금분기)	제40기 3분기말 (전년동기)
BIS기준 자기자본 비율 ※ 법규정상 요구되는 비율은 (5%)이상임	7.03%	10.84%
BIS기준기본자본비율	3.93%	7.67%
단순자기자본비율	3.37%	6.57%

(2) BIS기준 자기자본비율 산출내역

\* 전년동기대비

제41기 3분기말(금분기) : 2012년 3월말  
 제40기 3분기말(전년동기) : 2011년 3월말  
 (단위 : 억원, %)

구 분	제41기 3분기말 (금분기)	제40기 3분기말 (전년동기)
기본자본계(A)	545	1,298
자본금	188	188
자본잉여금	14	14
이익잉여금	415	1,117
연결회사의 외부주주지분	-	-
공제항목	72	20
보완자본계(B)	429	538
상위 기한부 후순위 채무	-	-
하위 기한부 후순위 채무	240	320
재평가적립금	-	-
매도가능증권 평가이익 등	0	-
대손충당금	189	218
경영정상화 장기차입금(B)	-	-
공제항목계(D)	-	-
자기자본계(A+B+C-D)	974	1,836
위험가중자산	13,859	16,929

8. 자산건전성 지표

\* 전년동기대비

제41기 3분기말(금분기) : 2012년 3월말  
 제40기 3분기말(전년동기) : 2011년 3월말  
 (단위 : 억원, %)

구 분	제41기 3분기말(금분기)	제40기 3분기말(전년동기)
손실위험도 가중여신비율	63.85%	34.05%
순고정이하 여신비율	12.44%	4.52%
연체대출비율	23.60%	12.83%

9. 수익성 지표

\* 전년동기대비

제41기 3분기말(금분기) : 2012년 3월말  
 제40기 3분기말(전년동기) : 2011년 3월말  
 (단위 : 억원, %)

구 분	제41기 3분기말(금분기)	제40기 3분기말(전년동기)
총자산순이익률	△2.03%	1.14%
총자산경비율	1.01%	0.88%
수지비율	118.79%	84.97%

10. 유동성 지표

\* 전년동기대비

제41기 3분기말(금분기) : 2012년 3월말  
 제40기 3분기말(전년동기) : 2010년 3월말  
 (단위 : 억원, %)

구분	제41기 3분기말(금분기)	제40기 3분기말(전년동기)
유동성 비율	233.76%	161.56%
실가용자금 비율	20.45%	13.33%
유형자산비율	140.60%	35.99%

11. 생산성 지표

\* 전년동기대비

제41기 3분기말(금분기) : 2012년 3월말  
 제40기 3분기말(전년동기) : 2011년 3월말  
 (단위 : 억원, %)

구 분	제41기 3분기말(금분기)	제40기 3분기말(전년동기)	
직원1인당	총당금적립전이익	1	3
	예 수 금	117	121
	대 출 금	95	112
1영업점당	예 수 금	4,003	4,128
	대 출 금	3,260	3,846

[재무상황]

12. 개요

\* 전년동기대비

제41기 3분기말(금분기) : 2012년 3월말  
 제40기 3분기말(전년동기) : 2011년 3월말  
 (단위 : 억원, %)

구 분		제41기 3분기말 (금분기)		제40기 3분기말 (전년동기)	
			구성비		구성비
자 산	현금 및 예치금	1,433	7.81	1,135	5.65
	유 가 증 권	3,276	17.86	2,829	14.10
	대 출 채 권	12,227	66.65	15,283	76.14
	콜 론	-	0.00	-	0.00
	유 형 자 산	29	0.16	10	0.05
	기 타 자 산	1,380	7.52	815	4.06
자 산 총 계		18,346	100.00	20,072	100.00
부 채	예 수 금	16,204	88.33	17,530	87.33
	차 입 금	399	2.18	399	1.99
	콜머니	-	0.00	-	0.00
	기 타 부 채	1,125	6.13	824	4.11
	부 채 총 계	17,728	96.63	18,753	93.43
자 본	자 본 금	188	1.02	188	0.93
	자본잉여금	14	0.08	14	0.07
	자 본 조 정	-	0.00	-	0.00
	기타포괄손익누계액	1	0.00	1	0.00
	이익잉여금	415	2.26	1,117	5.56
	자 본 총 계	618	3.37	1,319	6.57
부채 및 자본총계		18,346	100.00	20,072	100.00

13. 대출금 운용

(1) 용도별 대출금

\* 전년동기대비

제41기 3분기말(금분기) : 2012년 3월말  
 제40기 3분기말(전년동기) : 2011년 3월말  
 (단위 : 억원, %)

구 분	제41기 3분기말(금분기)		제40기 3분기말(전년동기)	
		구성비		구성비
기업자금대출	10,594	77.77	15,105	94.25
가계자금대출	2,696	19.79	405	2.53
공공 및 기타자금대출	332	2.44	516	3.22
합 계	13,622	100.00	16,027	100.00

(2) 담보별 대출금

\* 전년동기대비

제41기 3분기말(금분기) : 2012년 3월말  
 제40기 3분기말(전년동기) : 2011년 3월말  
 (단위 : 억원, %)

구 분		제41기 3분기말(금분기)		제40기 3분기말(전년동기)	
			구성비		구성비
담 보	부동산	7,266	53.34	13,621	84.99
	동산	0	0.00	-	0.00
	유가증권	764	5.61	686	4.28
	예수금	518	3.80	602	3.75
	기타	583	4.28	997	6.22
	소계	9,131	67.03	15,906	99.24
	보증	6	0.05	-	0.00
	신용	4,485	32.92	121	0.75
	합계	13,622	100.00	16,027	100.00

(3) 중소기업 대출

\* 전년동기대비

제41기 3분기말(금분기) : 2012년 3월말  
 제40기 3분기말(전년동기) : 2011년 3월말  
 (단위 : 억원)

구 분	제41기 3분기말 (금분기)	제40기 3분기말 (전년동기)
중소 기업 대출 비율 (A/B x 100)	72.23	87.26
중소기업대출(A)	9,976	13,986
총 대출 (B)	13,622	16,027



(4) 부동산 업종별 신용공여 한도준수 및 자산건전성 분류 현황

제41기 3분기말 : 2012년 3월말 현재

(단위 : 억원)

업종명	신용공여 한도 준수 현황		건전성 분류 현황							
	한도 금액	신용 공여액	대출 채권						연체액	연체율
			정상	요주의	고정	회수 의문	추정 손실	합계		
건설업	4,087	1,653	286	976	298	93	-	1,653	468	28.32%
PF대출	3,405	2,716	559	946	705	278	228	2,716	1,401	51.60%
부동산업 및 임대업	4,087	1,958	372	1,100	484	2	-	1,958	481	24.57%
합계	5,449	6,328	1,217	3,023	1,487	373	228	6,328	2,351	37.15%

(5) 소액신용대출 취급현황

(단위 : 억원, %, %p)

구 분	2012년 3월말 (금분기)	2011년 12월말	2011년 9월말	2011년 6월말
총 대출	13,622	12,660	12,738	13,306
소액 신용 대출	120	21	9	4
비중	0.88	0.17	0.07	0.03
소액신용대출연체액	1	1	1	1
비중	1.19	0.05	0.11	0.25

주 1) 총여신중 3백만원이하의 신용대출금액을 분기별로 기재

2) 연체기준 : 상호저축은행업감독규정 (별표7)의 연체여신 정의 적용

\* 소액신용대출잔액이 10억원이하인 저축은행은 “소액신용대출 취급현황” 을 공시하지 아니할 수 있음.

14. 예수금 현황

(1) 형태별 예수금

\* 전년동기대비

제41기 3분기말(금분기) : 2012년 3월말  
 제40기 3분기말(전년동기) : 2011년 3월말  
 (단위 : 억원, %)

구 분	제41기 3분기말(금분기)				제40기 3분기말(전년동기)			
	잔 액		평균잔액		잔 액		평균잔액	
		구성비		구성비		구성비		구성비
요구불예금	609	3.76	621	3.88	815	4.65	793	4.80
거치식예금	14,567	89.89	14,186	88.59	15,580	88.88	14,774	89.47
적립식예금	1,022	6.31	1,197	7.48	1,118	6.38	929	5.63
표지어음	6	0.04	8	0.05	18	0.10	17	0.10
기 타	-	0.00	-	0.00	-	0.00	-	0.00
합 계	16,204	100.00	16,013	100.00	17,530	100.00	16,513	100.00

(2) 예금자별 예수금

\* 전년동기대비

제41기 3분기말(금분기) : 2012년 3월말  
 제40기 3분기말(전년동기) : 2011년 3월말  
 (단위 : 억원, %)

구 분	제41기 3분기말(금분기)		제40기 3분기말(전년동기)	
	잔액	구성비	잔액	구성비
개 인	15,978	98.61	17,014	97.06
법인 및 단체	151	0.93	414	2.36
기 타	75	0.46	102	0.58
합 계	16,204	100.00	17,530	100.00

주) 잔액기준

15. 대손상각 및 대손충당금

(1) 대손상각액

\* 전년동기대비

제41(금)기 3분기(3개월) : 2012년 1월 1일부터 2012년 3월 31일까지  
 제41(금)기 누계 : 2011년 7월 1일부터 2012년 3월 31일까지  
 제40(전)기 3분기(3개월) : 2011년 1월 1일부터 2011년 3월 31일까지  
 제40(전)기 누계 : 2010년 7월 1일부터 2011년 3월 31일까지  
 (단위 : 억원)

구 분	제41기(금기)		제40기(전기)	
	금분기	누계	전년동기	누계
기 중 대 손 상 각 액	-	101	9	22
일 반	-	101	9	22
특 별	-	-	-	-

(2) 대손충당금내역

\* 전년동기대비

제41기 3분기말(금분기) : 2012년 3월말  
 제40기 3분기말(전년동기) : 2011년 3월말  
 (단위 : 억원)

구 분	제41기 3분기말(금분기)	제40기 3분기말(전년동기)
대 손 충 당 금	1,456	694
일 반	1,456	694
특 별	-	-

16. 부실 및 고정이하 분류여신 현황

(1) 부실 및 고정이하분류여신

\* 전년동기대비

제41기 3분기말(금분기) : 2012년 3월말  
 제40기 3분기말(전년동기) : 2011년 3월말  
 (단위 : 억원)

구 분	제41기 3분기말(금분기)	제40기 3분기말(전년동기)
총 여 신	13,711	16,027
부 실 여 신	260	22
고정 이하 분류 여신	2,819	1,058
순고정이하 분류여신	2,453	692

주1) 부실여신은 회수의문 및 추정손실 여신의 합계임

2) 고정이하분류여신은 고정, 회수의문 및 추정손실 여신의 합계임

3) 순고정이하분류여신은 고정이하분류여신에서 고정이하 충당금을 차감한 후의 금액임

(2) 거액 부실여신 증가업체 현황

\* 직전분기대비

제41기 3분기말(금분기) : 2012년 03월말  
 제41기 2분기말(직전분기) : 2012년 12월말  
 (단위 : 억원)

업체명 <sup>1)</sup>	제41기 3분기말 (금분기)	제41기 2분기말 (직전분기)	증가액	증가사유	비 고

- 해당사항 없음

주1) 업체명은 직전 분기 대비 부실여신잔액이 10억원 이상 증가업체를 대상으로 상위 20개 업체를 기재하되, 법인의 경우 “(주)\*\*\*(업종)”, 개인명의대출의 경우 업체명에 “개인대출(홍\*동)” 으로 기재

(3) 신규발생 채권재조정업체 현황

제41기 3분기말 : 2012년 3월말

(단위 : 억원)

업 체 명	채권재조정 결정일자	제41기 3분기말 총여신잔액	부실여신잔액	채권재조정 진행내역	비 고

- 해당사항 없음

주) 총여신잔액이 10억원이상인 업체를 대상으로 작성함

17. 주식거래

\* 전년동기대비

제41기 3분기말(금분기) : 2012년 3월말  
 제40기 3분기말(전년동기) : 2011년 3월말  
 (단위 : 억원)

구 분	제41기 3분기말(금분기)	제40기 3분기말(전년동기)
지급보증		
대손상각채권		
배서어음		
환매권부대출채권매각		
파생금융상품 거래		

- 해당사항 없음

18. 비업무용 부동산 보유현황

제41기 3분기말 : 2012년 3월말 현재

(단위 : 억원)

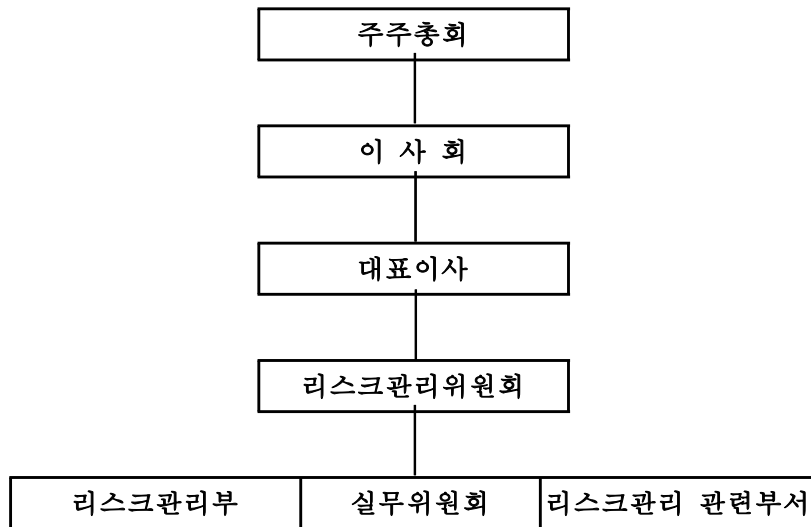
구분	1년내 취득분	1~3년내 취득분	3년 이전 취득분
비업무용 토지	461	22	321
비업무용 건물	7	67	12
합 계	468	89	333

[리스크관리]

19. 개 요

(1) 리스크 관리조직

- 조직도



- 리스크관리위원회 : 리스크관리 업무에 관한 최고 의결기구
- 리스크관리위원회 구성 : 대표이사, 영업본부장, 감사위원, 리스크관리(본)부장
- 리스크관리위원회의 역할 : 금융환경 변화에 대응하기 위한 정책을 수립하고 자산, 부채를 중점 관리함으로써 각종 경영위험의 최소화, 수익의 극대화 및 안정화를 도모
- 리스크관리부 : 리스크관리업무를 통괄하여 리스크를 종합적으로 관리 통제
- 리스크관리 관련부서
  - 신용리스크 : 리스크관리부, 영업부
  - 시장리스크 : 리스크관리부, 영업부
  - 금리리스크 : 리스크관리부, 자금부

- 유동성리스크 : 리스크관리부, 자금부
- 운영리스크 : 리스크관리부, 전략기획실

## (2) 리스크 관리 체계

- 개념 : 리스크란 회사의 경영활동 과정에서 발생하는 각종 불확실성 또는 손실 발생가능성을 말함
- 리스크관리 관련 규정명 : 종합리스크관리규정, 리스크관리규정, 리스크관리위원회규정
- 규정내 포함내용 : 저축은행 경영 전반에 발생할 수 있는 모든 리스크이며, 신용, 시장, 유동성, 경영관리 리스크를 포함함
- 리스크관리위원회 : 리스크관리 업무에 관한 최고 의결기구로서 금융환경 변화에 대응하기 위한 정책을 수립하고 자산, 부채를 중점 관리함으로써 각종 경영위험의 최소화, 수익의 극대화 및 안정화를 도모하며, 위원회는 다음 사항을 심의, 결의한다.
  - ① 금융환경 변화에 대응하기 위한 대책수립
  - ② 자금조달 및 운용에 대한 심의조정
  - ③ 자산부채의 포트폴리오 구성에 관한 사항
  - ④ 각종 경영 위험관리 및 대응전략 수립
  - ⑤ 여,수신금리에 관한 사항
  - ⑥ 기타 위원장이 필요하다고 인정하는 사항

## (3) 신용리스크 관리체계

- 개념 : 신용리스크란 대출, 유가증권 등 거래상대방의 채무불이행에 따른 손실위험 또는 그 위험에 노출된 상당액을 말함
- 관리목적 : 신용리스크 발생 가능성을 최소화하여 자산의 건전성을 지속적으로 유지함으로써 안정적인 수익기반을 구축하고, 투자우선순위결정 및 자산배분전략 수립시 기초자료로 활용
- 관리대상 : 여신, 유가증권, 파생상품 등
- 관리원칙
  - ① 부문별로 신용리스크에 대한 허용한도를 설정하여 관리
  - ② 여신 포트폴리오를 산정하여 편중여신을 방지
  - ③ 과도한 신용리스크 노출을 방지하기 위하여 익스포져 한도를 설정하여 관리
- 관리방법
  - ① 산업별, 차주별, 어음발행인별 한도를 설정
  - ② 여신에 대한 포트폴리오, 여신심사, 부실징후조기경보체제 및 론 리뷰에 대한 설정 기준을 검토
  - ③ 고객별 신용등급의 설정기준을 검토하고 필요할 경우 이의 시정요구할 수 있으며 등급별 도산율, 담보별 회수율 등 관련 제정보의 관리로 신용리스크 계량측정 시스템 또는 기법을 지속적으로 개발, 유지 및 통할
  - ④ 대손충당금적립과 상각액 등의 수준이 신용리스크와 부합하는지를 검토하고 필요할 경우 이의 시정을 요구
- 심사조직 : 리스크관리위원회, 여신심사위원회, 심사부, 리스크관리부, 재무기획부, 기타

(4) 시장리스크 관리체계

- 개념 : 시장리스크란 금리, 주가, 환율 등이 불리한 방향으로 변동하여 시장성자산의 가치가 감소하는 위험으로 금리리스크, 가격변동리스크, 환리스크를 말함
- 관리목적 : 이자율, 주가 등의 시장가격 변동에 따른 위험을 효율적으로 관리함으로써 손실을 최소화하고 그 수익을 극대화 하는데 있음
- 측정방법 : 시장리스크와 관련된 거래는 시가에 의해 손익을 평가하고 리스크를 측정함
- 관리대상 : 채권, 주식 등의 가격(이자율, 주가)변동을 예측하여 이로부터 매매차익을 목적으로 하는 상품
- 관리방법
  - ① 상품유가증권의 투자한도 및 손실한도를 설정하고 리스크관리위원회의 승인을 받은 후 리스크관리 관련부서장 앞 배정하여 관리
  - ② 리스크관리 관련부서장은 전항의 한도 내에서 상품별, 달러별로 적정한도를 설정 운영할 수 있음
  - ③ 리스크관리 관련부서장은 투자방침, 투자기준, 포트폴리오 구성원칙, 시가평가 기준, 상품별-달러별 투자한도 및 손실한도 등 시장리스크관리에 필요한 세부계획을 수립하여 관리함
  - ④ 리스크관리 관련부서장은 일별, 주별, 월별로 리스크를 측정하고 시장상황 급변 등 필요시 수시로 측정함

(5) 유동성리스크 관리체계

- 개념 : 유동성리스크란 자금조달 및 운용기간의 불일치 등으로 인하여 고객 등의 급속한 자금인출요구에 응할 수 없게 됨에 따라 발생하는 위험을 말함
- 관리목적 : 자산, 부채의 기간 미스매치에 따른 손실을 최소화함으로써 안정적인 수익을 확보하는데 있음
- 관리대상 : 조달, 운용되는 자금 및 기타 자금유출입에 영향을 줄 수 있는 모든 거래를 대상으로 함
- 측정방법
  - ① 부문별로 리스크허용한도 및 유동성갭 목표비율을 설정하여 관리
  - ② 유동성비율, 단기대출비율 등의 보조지표를 설정하여 관리
- 유동성리스크분석표
  - ① 자산, 부채는 각각의 자금성격에 따라 항목별, 기간별로 분류한다
  - ② 자금기일은 7일 이내, 1개월, 2개월, 3개월, 6개월, 1년, 2년, 3년 초과 등으로 구분하여 작성 유동성 단순갭과 유동성 누적갭을 산출
- 관리방법
  - ① 부문별 유동성현황을 매주 점검하여 임원에게 보고하고, 필요시 리스크관리 관련부서장과 협의하여 대책을 수립
  - ② 리스크관리 관련부서장은 유동성리스크에 커다란 영향을 미치는 거래자금의 조달과 운용시 별도로 리스크관리부장과 사전협의하여 유동성리스크관리 대책을 수립
  - ③ 리스크관리 관련부서장은 적정 유동성을 확보하기 위하여 월별 또는 분시별, 연간

자금 수급계획을 수립하고, 자금수급상황표에 의한 일별, 월별, 분기별, 연도별 자금 포지션을 파악하고 관리

- ④ 리스크관리 관련부장은 유동성부족에 대비하여 시장성 있는 유가증권 등 일정규모의 지급준비자산을 보유하고 관리

(5) 유동성리스크 관리

<정기예금 등의 잔존기간별 잔액>

○ 정기예금

(단위 : 억원)

구 분	1년 이내	2년 이내	3년 이내	3년 초과	합 계
정기예금	11,630	2,750	187	-	14,567

○ 대출금

(단위 : 억원)

구 분	1년이내	2년이내	3년이내	4년이내	5년이내	5년초과	합 계
대출금	10,637	870	2,115	-	-	-	13,622

주) 종합통장대출 등 한도에 대하여 약정기간을 정하고 특정기간(1개월 등) 안에 회전 취급하는 대출금은 한도약정기간에 불구하고 1년 이내로 분류함.

○ 유가증권

(단위 : 억원)

구 분	1년이내	2년이내	3년이내	4년이내	5년이내	5년초과	합 계
국·공채	583	265	1,373	405	105	102	2,833
사채					94		94
기타	88						88
합 계	671	265	1,373	405	200	102	3,015

주 1) 국·공채란 통화안정증권, 정부보증채, 재정증권국채, 지방채, 정부투자기관발행채권 등을 말함.

2) 유가증권의 만료기간을 특정할 수 없는 주식 및 투자유가증권(출자금 포함) 등은 제외함.

[기타경영현황]

20. 자회사 경영실적

제41기 3분기말 : 2012년 3월말 현재

(단위 : 억원)

자회사명	재무상황		손익상황		결산 기준일
	총자산	자기자본(자본금)	영업이익	당기순이익	

- 해당사항 없음



## 21. 내부통제

### (1) 감사의 기능과 역할(정기, 특별, 상시감사)

감사위원회(감사)는 전반적인 내부 통제시스템의 적정성과 경영성과를 평가, 개선하기 위하여 아래의 역할을 수행합니다.

- 재무감사, 업무감사, 준법감사, 경영감사, IT감사 등으로 구분되는 내부감사 계획의 수립, 집행 결과평가, 사후조치, 개선방안 제시
- 회사의 전반적인 내부통제시스템에 대한 평가 및 개선방안 제시
- 내부감사부서장의 임면에 대한 동의
- 외부감사인 선임의 승인
- 외부감사인의 감사활동에 대한 평가
- 감사결과 지적사항에 대한 조치 확인
- 관계법령 또는 정관에서 정한 사항과 이사회가 위임한 사항의 처리
- 기타 감독기관 지시, 이사회, 감사위원회가 필요하다고 인정하는 사항에 대한 감사

### (2) 내부감사부서 검사방향

#### 1) 내부감사부서의 권한

- 원칙적으로 회사내 모든 정보에 대한 요구권
- 관계자의 출석 및 답변 요구
- 창고, 금고, 장부 및 물품의 봉인
- 회계관계 거래처에 대한 조사자료 징구
- 기타 감사업무수행에 필요한 사항의 요구

#### 2) 검사 방향

- 제규정 이행사항 점검
- 금융사고 예방을 위한 시스템 점검 및 모니터링 강화
- 감사 역할을 수행하기 위한 부대업무 점검

### (3) 감사빈도

구분	감사자	대상	감사빈도
일일감사	감사실 지정책임자	전부서	매일
자점감사	감사실	영업부서	매일
수시감사	감사실	전부서	수시
정기감사	감사실	전부서	연1회 이상
특별감사	감사실	해당부서	필요시

22. 대주주 및 임원과의 거래내역

가. 신용공여<sup>1)</sup>현황

\* 직전분기대비

제41기 3분기말(금분기) : 2012년 3월말  
 제41기 2분기말(직전분기) : 2011년 12월말  
 (단위 : 백만원, %)

주주(또는 임원)명 <sup>2)</sup>	주주(또는 임원) 및 특수관계인명 <sup>3)</sup>	선임당시 신용공여 (A)	제41기 2분기말 (직전분기) 신용공여(B)	제41기 3분기말 (금분기) 신용공여(C)	증 감(증감율)		
					선임일 대비(C-A)	전년동기 대비(C-B)	
주주	( )	본 인			( )	( )	
		특수 관계인			( )	( )	
		소 계			( )	( )	
	( )	본 인				( )	( )
		특수 관계인				( )	( )
		소 계				( )	( )
	합 계	본 인				( )	( )
		특수관계인				( )	( )
		소 계				( )	( )
임 원	( )	본 인			( )	( )	
		특수 관계인			( )	( )	
		소 계				( )	( )
	( )	본 인				( )	( )
		특수 관계인				( )	( )
		소 계				( )	( )
	합 계	본 인				( )	( )
		특수관계인				( )	( )
		소 계				( )	( )
총 계	본 인				( )	( )	
	특수관계인				( )	( )	
	계				( )	( )	

- 해당사항 없음

주) ① 상호저축은행법 제2조 제6호에서 정하는 신용공여를 말함

② 주주의 경우 상호저축은행법 제2조 제11호에 의한 대주주인 경우에 한하여 작성대상으로 함. 임원의 경우에는 ( )에 선임년월과 직위(저축은행장, 사외이사 등)를 명시함. 신용공여가 없는 주주 및 임원의 경우에는 신용공여란에 '해당사항 없음' 으로 명시함

③ 상호저축은행법시행령 제30조 제2항에서 정하는 주주(또는 임원)의 특수관계인임

나. 기타 주요 거래내역

(1) 부동산 매매 현황<sup>1)</sup>

제41기 3분기말 : 2012년 3월말 현재

(단위 : 백만원)

주주(또는 임원)명 <sup>2)</sup>		주주(또는 임원) 및 특수관계인명 <sup>3)</sup>		거래구분 (매수/매도)	계약일자	거래액	비 고
주주		본 인					
		특수 관계인					
		소 계					
		본 인					
		특수 관계인					
		소 계					
임원		본 인					
		특수 관계인					
		소 계					
		본 인					
		특수 관계인					
		소 계					
총 계		본 인					
		특수관계인					
		계					

- 해당사항 없음

주) ① 당해 회계연도중(2011년 7월 1일부터 2012년 3월 31일까지) 주주(또는 임원) 및 특수관계인과 이루어진 부동산 매매 내역을 대상으로 작성함

②, ③ 양식 '가' 의 해당 각주와 동일

(2) 부동산 임대차 현황<sup>1)</sup>

제41기 3분기말 : 2012년 3월말 현재

(단위 : 백만원)

주주(또는 임원)명 <sup>2)</sup>	주주(또는 임원) 및 특수관계인명 <sup>3)</sup>	거래구분 (임대/임차)	계약 체결일	계약 종료일	임대차 거래액		비고		
					보증금	연간 임대(임차)료			
주주	현대스위 스저축은 행	본 인	임대	2009.08.01	2012.07.31	598	718		
		특수 관계인	현대스위스 자산운용	임대	2009.08.01	2012.07.31	138	165	
		소 계					736	442	
			본 인						
			특수 관계인						
			소 계						
임원		본 인							
		특수 관계인							
		소 계							
			본 인						
			특수 관계인						
			소 계						
총 계	본 인					598	718		
	특수관계인					138	165		
	계					736	442		

주) ① 보고서 작성 기준일 현재 주주(또는 임원) 및 특수관계인과 이행중에 있는 부동산 임대차계약을 대상으로 작성함

②, ③ 양식 '가' 의 해당 각주와 동일

(3) 물품공급 및 용역계약 등 현황<sup>1)</sup>

제41기 3분기말 : 2012년 3월말 현재

(단위 : 백만원)

주주(또는 임원)명 <sup>2)</sup>		주주(또는 임원) 및 특수관계인명 <sup>3)</sup>		거래내용 <sup>4)</sup>	거래일자	물품공급 (또는 용역계약)액	비고
주 주	현대스위스저축은행	본 인					
		특수 관계인					
		소 계					
		본 인					
		특수 관계인					
		소 계					
임 원		본 인					
		특수 관계인					
		소 계					
		본 인					
		특수 관계인					
		소 계					
총 계		본 인					
		특수관계인					
		계					

주) ① 당해 회계연도중(2011년 7월 1일부터 2011년 3월 31일까지) 주주(또는 임원) 및 특수관계인으로부터 물품을 공급받거나 용역을 제공받은 거래 등을 대상으로 작성함

②,③ 양식 '가' 의 해당 각주와 동일

④ ○○물품공급, ○○용역계약 등으로 표시함

(4) 주식거래 현황<sup>1)</sup>

제41기 3분기말 : 2012년 3월말 현재  
 제40기말(전기):2011년 06월말  
 (단위 : 백만원, 천주)

주주(또는 임원)명 <sup>2)</sup>	주주(또는 임원) 및 특수관계인명 <sup>3)</sup>		제40기말 (전기)		매 수		매 도		제41기 3분기말 현재		비고
			B/S상 잔액	보유량	거래 금액	거래 수량	거래금 액	거래수 량	B/S상 잔액	보유량	
주주	본 인										
	특수 관계인										
	소 계										
	본 인										
	특수 관계인										
	소 계										
임원	본 인										
	특수 관계인										
	소 계										
	본 인										
	특수 관계인										
	소 계										
총 계	본 인										
	특수관계인										
	계										

- 해당사항 없음

주) ① 당해 회계연도중(2011년 7월 1일부터 2012년 3월 31일까지) 주주(또는 임원) 및 특수관계인이 발행한 주식을 매수 또는 매도한 거래(장기투자목적으로 매수 또는 매도한 거래를 제외함)를 대상으로 작성함

②, ③ 양식 '가' 의 해당 각주와 동일

23. 대주주 발행주식 취득 현황

(단위 : 백만원)

주주 구분 <sup>1)</sup>	대주주명	발행 회사		전분기말 보유현황				취득내역					처분내역					분기말 보유현황				
		회사명	대주주 와의 관계	주식 수	지분 율	취득 금액 (A)	시가	취 득 자 득 자	취 득 수 취 득 목 적	취 득 방 법 <sup>2)</sup>	1 주 당 취 득 가 액	취 득 금 액 (B)	처 분 자 처 분 수 (C)	처 분 방 법 <sup>2)</sup>	1 주 당 처 분 가 액 (D)	1 주 당 취 득 금 액 (E)	1 주 당 부 가 액 (F)	처 분 손 익 (C* D-F)	주 식 수	지 분 율	취 득 금 액 (A+B - C*E)	시가
			소계																			
			소계																			
			합계																			
			소계																			
			합계																			
			총계																			

- 해당사항 없음

(공시주기 : 분기)

주1) 저축은행의 최대주주, 주요주주 여부를 기재

2) 장내거래, 장외거래 등을 구분기재

\* 참고조문 : 상호저축은행법 제12조의2, 동법 시행령 제9조의4, 상호저축은행업 감독규정 제23조의3

24 감사보고서

(1) 외부감사인 분기검토보고서

- 금융감독원 전자공시시스템 : <http://dart.fss.or.kr> 참조

25. 재무상태표

- 금융감독원 전자공시시스템 : <http://dart.fss.or.kr> 참조

26. 손익계산서

- 금융감독원 전자공시시스템 : <http://dart.fss.or.kr> 참조

27. 연결감사보고서

(1) 외부감사인 연결검토보고서

- 해당사항 없음